

MANUEL D'UTILISATION RABOTEUSE SC10



IMCS Sarl

Tél : +33 (0) 1 34 94 71 35

www.imcs.fr

Le Rabotage – Le Ponçage – Aspirateurs

Téléphone : +33 (0)1.34.94.71.35

Site internet : www.imcs.fr

E-mail : contact@imcs.fr

Nous vous remercions pour votre achat d'une raboteuse 'effaceuse' SC10 commercialisée par IMCS !

Nous avons sélectionné pour vous cette machine avec un excellent rapport qualité / prix.

Vous serez satisfait de votre nouvelle raboteuse, elle vous accompagnera sur vos chantiers pendant de nombreuses années.

Un peu d'entretien est nécessaire, nous vous recommandons de porter une attention particulière à ce manuel qui vous donnera tous les conseils pour utiliser votre raboteuse de manière optimale et en toute sécurité.

Vous y trouverez les vues éclatées de la machine pour vous permettre d'identifier la ou les pièces détachées dont vous pourrez avoir besoin.

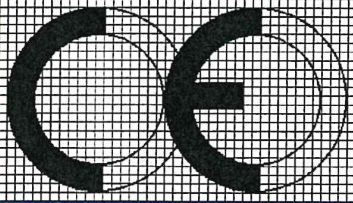
Pour les modèles thermiques, un manuel Honda vous a également été remis, nous vous recommandons de le lire et le conserver pour la maintenance quotidienne du moteur, qui bénéficie de la garantie constructeur Honda.

Si vous avez besoin de nouveaux outils, de pièces détachées ou encore de conseils, n'hésitez pas à nous solliciter.

Les pièces et outils de rechange pour notre SC10 sont disponibles sur stock et livrables dans la journée.

Merci pour votre confiance !

Sylvain Fondrat

**Barclay-Phelps**Technical File Centre
196 High Road, London, N22 8HH, United Kingdom**CERTIFICATE & DECLARATION OF CONFORMITY FOR CE MARKING****Company contact details:**SASE Company LLC
2475 Stock Creek Blvd., Rockford, Tennessee, 37853, USA
Tel: 865-745-4101 Fax: 865-745-4110**SASE Company LLC declares under their sole responsibility that their:**Concrete Scarifiers
listed as the following models
SC.08.040 110 volt
SC.08.042 230 volt 3 phase
SC.08.046 460 volt 3 phase
SC.08.020 Gas
SC.10.040 230 volt 1 phase
SC.10.042 230 volt 3 phase
SC.10.044 460 volt 3 phase
SC.10.020 Gas
SC.12.041 460 volt 3 phase
SC.12.040 230 volt 3 phase
SC.12.020 Gas**comply with the Essential Requirements of the following EU Directives:**Machinery Directive 2006/42/EC Low Voltage Directive 2014/35/EU
EMC Directive 2014/30/EU RoHS 2 Directive 2011/65/EU**and further conform with the following EU Harmonized Standards as applicable:**EN ISO 12100:2010 EN ISO 14120:2015 EN ISO 13850:2015 EN ISO 14118:2018
EN 60204-1:2018 EN 61000-6-2:2005 EN 61000-6-4:2007+A1:2011**Dated:** 17 December 2018**Position of signatory:** V.P. Operations **Name of Signatory:** John R. Abrahamson**Signed below:** on behalf of SASE Company LLC

Maintenance

Une tension adaptée de la courroie crantée est à surveiller pour une bonne transmission du moteur vers le tambour. Une courroie excessivement tendue risque de réduire la durée de vie de votre courroie et des roulements sur l'axe et la porte.

Toute courroie endommagée doit être remplacée. La référence de la courroie de la SC10 est : F880-8M50.

Vérifier le niveau d'huile moteur avant chaque opération. L'huile et le filtre sont à changer selon les préconisations du fabricant (voir manuel Honda).

.

Filtre à air Moteur :

Important !! Le filtre à air est à nettoyer tous les jours après utilisation !!

Inspecter le filtre avant de commencer vos travaux, enlever la poussière excessive ou tout petit débris qui pourrait s'y trouver. Cette vérification est à renouveler aussi souvent que possible, surtout si la machine travaille dans un environnement très poussiéreux.

L'utilisation de la raboteuse avec un filtre à air défectueux ou sans filtre à air va laisser la poussière rentrer dans le moteur et risque de l'endommager **très gravement** et d'annuler la garantie du moteur Honda.

Suivez les procédures du manuel d'utilisation moteur pour garder les filtres et le moteur en bonne condition.

La référence IMCS du filtre à air du moteur de la SC10 est : H.2893899

Attention : Assurez-vous que le moteur n'est pas alimenté avant d'intervenir sur la machine.

Procédure simplifiée de mise en route des fraiseuses SC8, SC10 & SC12 moteur Essence Honda

Pour le moteur Honda : à la **première mise en service** : **Mettre de l'huile** (si nécessaire) & de l'essence (SP95) dans la machine (voir manuel moteur p.4) !!! Puis, pour démarrer :

- . Mettre le levier du clapet d'arrivée d'essence en position 'Ouvert'.
- . Mettre le levier 'Starter' en position fermée (CLOSED) à moteur froid (position 'ouvert' pour démarrage moteur chaud).
- . Avancer le levier d'accélérateur des gaz d'1/3 vers la position 'Rapide'.
- . Mettre l'interrupteur de la machine en position ON.
- . Actionner le lanceur doucement jusqu'à ce que vous sentiez une résistance, puis tirer d'un coup sec.
- . Ramener doucement la corde du lanceur en position.
- . Baisser le tambour et commencer à travailler.

RAPPELS pour le Moteur Honda : assurez-vous d'utiliser des produits adaptés aux recommandations du fabricant.

Si le moteur s'arrête subitement, de l'huile doit être à ajouter. Reportez-vous au manuel moteur pour les opérations d'entretien à respecter. Attention à **ne pas pencher la machine** afin d'éviter que l'huile ne se répande dans le cylindre, cause de dommages importants et d'annulation de la garantie.

Tambour & outils : Assurez-vous tout d'abord d'utiliser les **outils appropriés** selon le type de travail à réaliser.

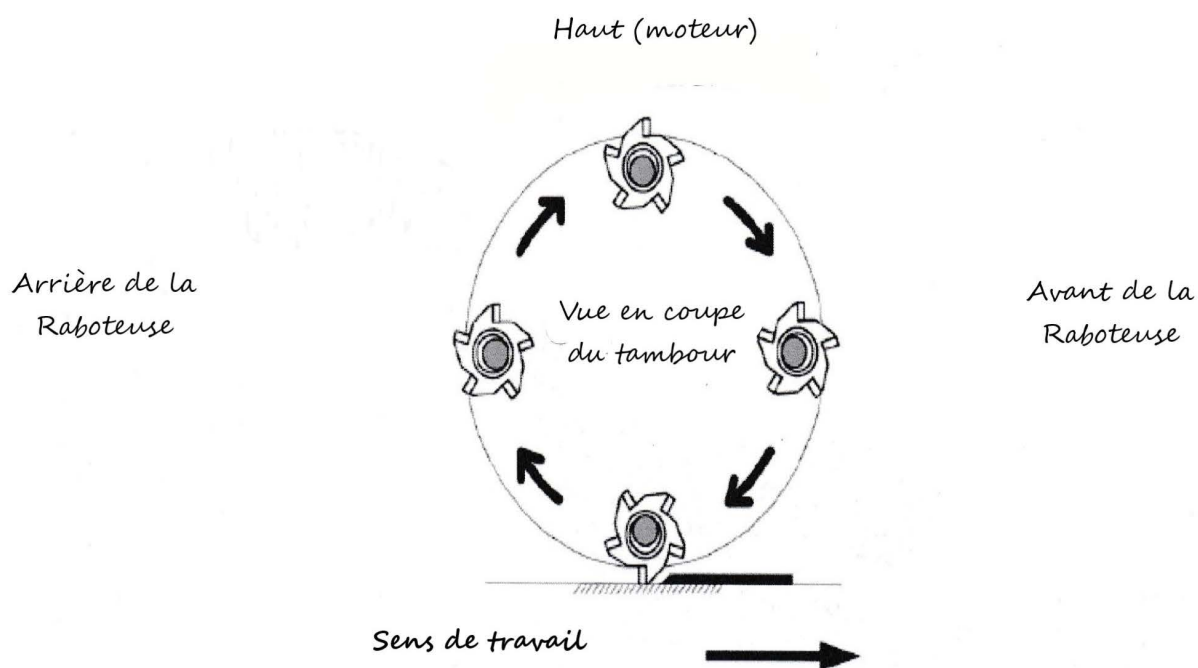
Veillez au sens de rotation du tambour en utilisant des lamelles de fraisage, qui ont un sens de travail à respecter (voir schéma page suivante). **Ne pas pencher la machine** pour changer ou contrôler les outils, mais enlever la plaque latérale. Veillez à ce que les vis de la plaque latérale soient correctement serrées avec un bon alignement sur l'axe hexagonal lors du remontage afin d'éviter d'endommager le roulement latéral.

En travaillant avec votre fraiseuse de sol / raboteuse : Pour mettre le tambour en position 'basse' de travail, actionner la manette à crans progressivement jusqu'à ce que le tambour d'outils touche le support. Descendre à façon selon les travaux à réaliser (en veillant à ne pas dépasser 3 crans par passe). Pour un réglage fin (modèles SC10 & SC12), actionner la manette noire dans le sens horaire jusqu'à la profondeur requise.

Attention à bien respecter les 3 crans de profondeur de passe. Aller au-delà n'améliorera pas votre productivité, mais risque d'endommager vos outils et votre machine.

Si besoin, n'hésitez pas à nous solliciter au : 01.34.94.71.35.

Fiche-conseil IMCS
utilisation des lamelles de fraisage



Fiche de sécurité modèles SC8, SC10 & SC12 (moteur Essence Honda).

Pour votre sécurité lors de l'utilisation de votre Raboteuse de sol IMCS, vous devez porter les équipements appropriés :

- Chaussures de sécurité.
- Protection auditive (niveau sonore > 92 dB).
- Lunettes de protection conformes aux normes.

Ne pas porter des vêtements ou accessoires amples qui pourraient se prendre dans les pièces en mouvement.

Bien veiller à éteindre le moteur lors de toute manipulation ou réglage.

Ne pas utiliser la machine en intérieur (moteur Honda) & ne pas remplir le réservoir d'essence avec le moteur en marche.

Pour réduire les risques liés à l'émission de poussière, nous vous conseillons d'utiliser un aspirateur adapté (type modèle OR22 – 2 400 W). Sinon, utilisez si possible un masque de protection pour filtrer les microparticules et ne pas les respirer.

Recommandations : Axes et Outils :

Assurez-vous systématiquement d'utiliser les outils appropriés pour le travail à réaliser (attention au sens de rotation en utilisant des lamelles de fraisage, qui ont un sens de travail à respecter).

Ne PAS pencher la machine pour changer/ inspecter les outils, mais enlever le tambour par la plaque latérale & bien resserrer les vis uniformément lors du remontage (risque d'endommager le roulement de la porte).

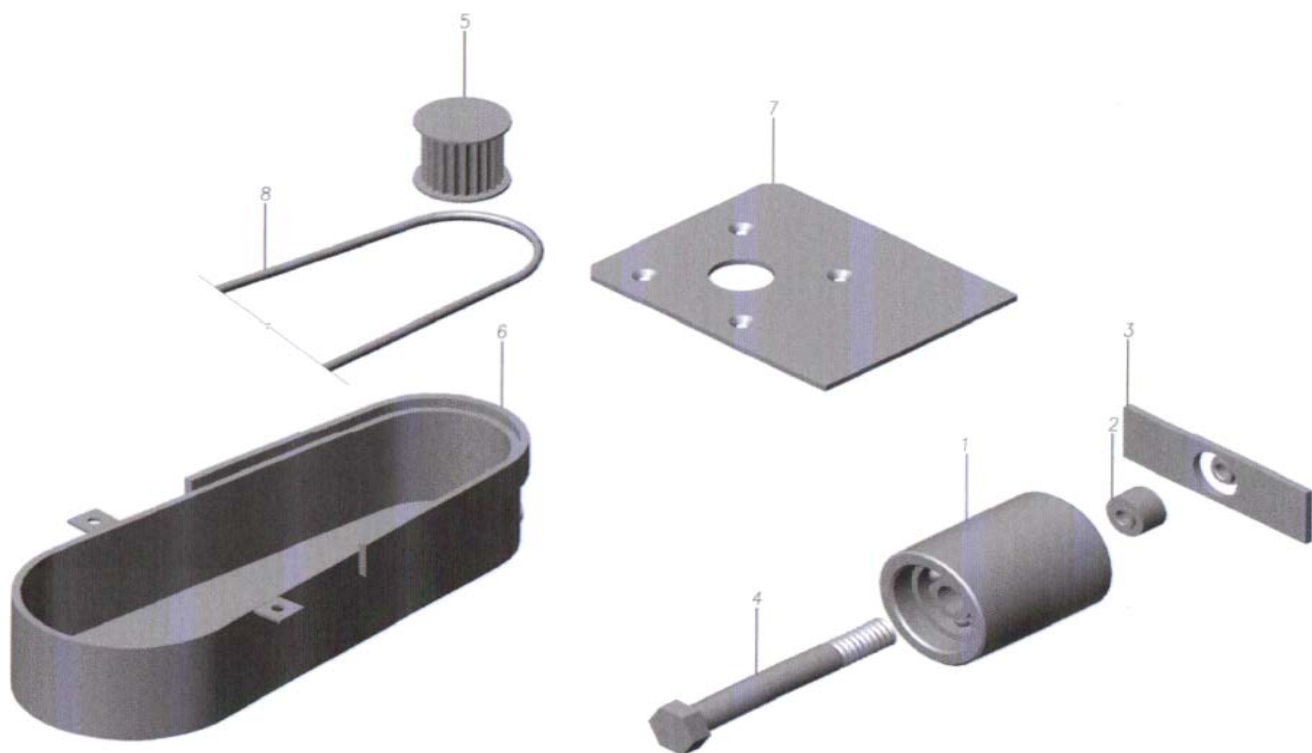
Limiter la profondeur de passe à 3 crans maxi sur le système de descente en travaillant avec votre raboteuse.

N'oubliez pas de vérifier régulièrement l'état de vos axes, et d'enlever débris et poussière colmatés sur le tambour et dans le carter machine. Les axes sont à changer s'ils sont 'ovalisés' et que leur diamètre est inférieur à 50 % de leur diamètre d'origine.

Vérifiez le jeu latéral et rajoutez des rondelles si nécessaire (un jeu trop important peut abîmer vos outils, qui vont travailler en biais, mais aussi vos axes, et à terme votre Tambour).

Nous vous recommandons de changer les axes et outils par jeu et le Tambour si Les alésages sont ovalisés et/ou en mauvais état (en général, 1 Tambour = durée de vie de 2 jeux d'axes).

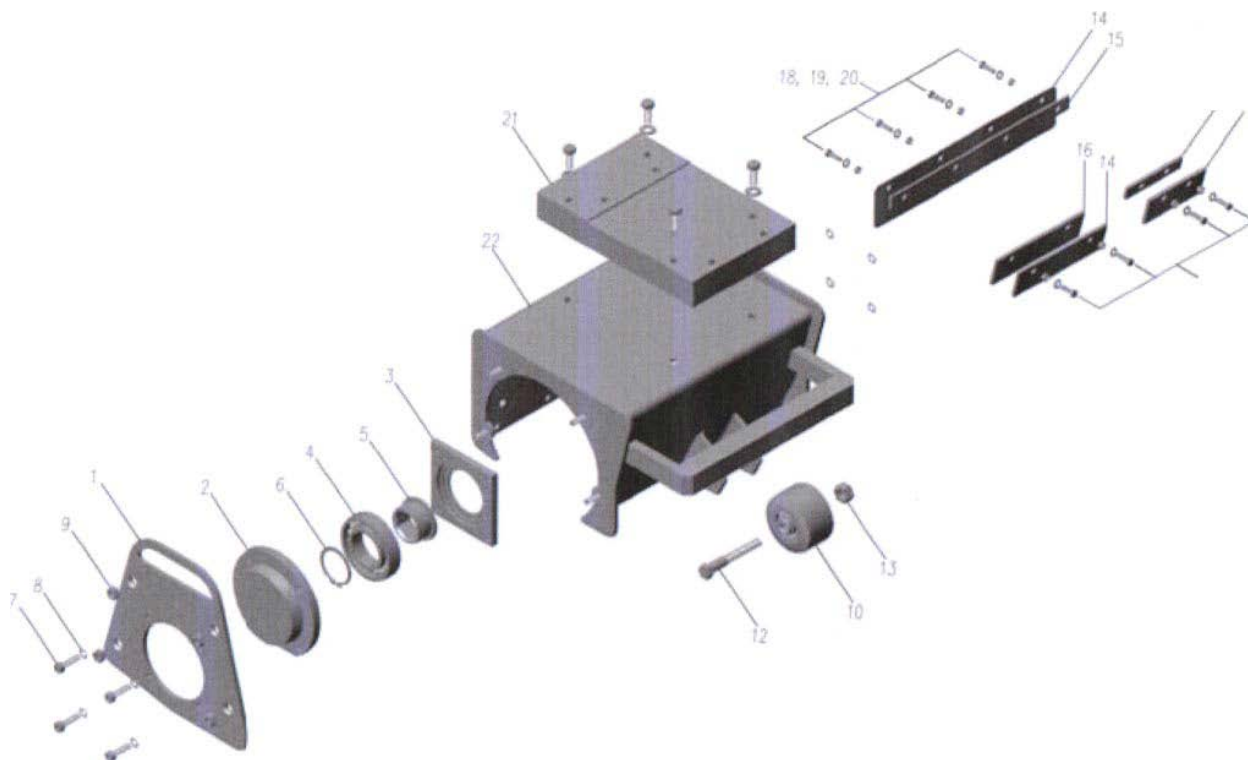
Vue n° 1 : Poulie - Carter



Liste des pièces / vue n°1 – Poulie Carter

Repère	Réf. IMCS	Désignation	Quantité requise
1	ASC10.121	TENDEUR COURROIE	1
2	ASC10.122	BAGUE TENDEUR	1
3	ASC10.124	PLAQUE DE MAINTIEN	1
4	ANB10.111	VIS M12 X 90	1
5	ASC10.154	POULIE HAUT (modèle SC10 ELECTRIQUE)	1
5	ASC10.156	POULIE HAUT (modèle SC10 HONDA)	1
6	ASC10.206	CARTER COURROIE	1
7	ASC10.118	PLAQUE SUPPORT	1
8	ASC10.207	JOINT ETANCHEITE CARTER	1
11	ANB.30.210	RONDELLE M10 (NON REPRESENTEE)	8
12	ASC.10.120	ENTRETOISE (NON REPRESENTE)	1

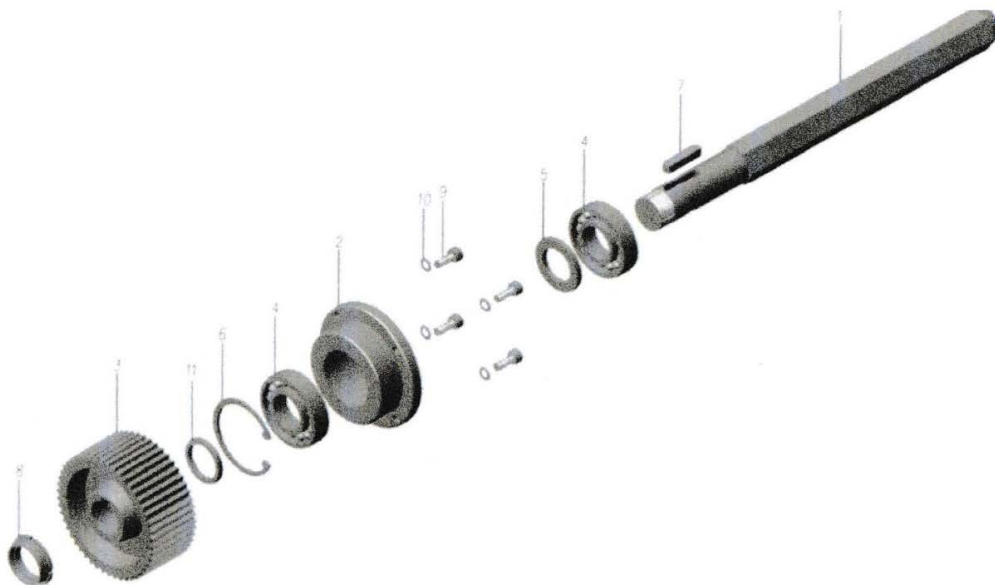
Vue SC10-250 n°2 : Pièces pour Tablier / Roue Avant



Liste des pièces / Vue n°2 - Tablier Roue avant

Repère	Réf. IMCS	Désignation	Quantité requise
1	ASC10.601	PLAQUE LATERALE	1
2	ASC10.602	PALIER ROULEMENT	1
3	ASC10.603	PLAQUE FIXATION	1
4	ASC10.604	ROULEMENT LATERAL (PORTE)	1
5	ASC10.605	BAGUE ENTRAINEMENT	1
6	ANB40.114	CIRCLIP M50	1
7	ANB10.230	VIS M8 x 30	4
8	ANB30.212	RONDELLE M8	4
9	ASC10.606	ECROU de Sécurité M10	4
10	ASC10.901	ROUE AVANT	1
12	ANB10.111	VIS M12 x 90	1
13	ANB20.118	ECROU M12	1
14	ASC10.905	TABLIER ANTIPOUSSIERE	1
15	ASC10.902	BARRE AR	1
16	ASC10.903	BARRE AV LONGUE	1
17	ASC10.904	BARRE AV COURTE	1
18	ANB10.116	VIS M6 x 20	8
19	ANB30.214	RONDELLE M6 x 8	8
20	ANB20.117	ECROU M6	8
21	ASC10.115	PLAQUE SUPPORT MOTEUR	1
22	SC. 10.123	CARTER FRAISAGE	1

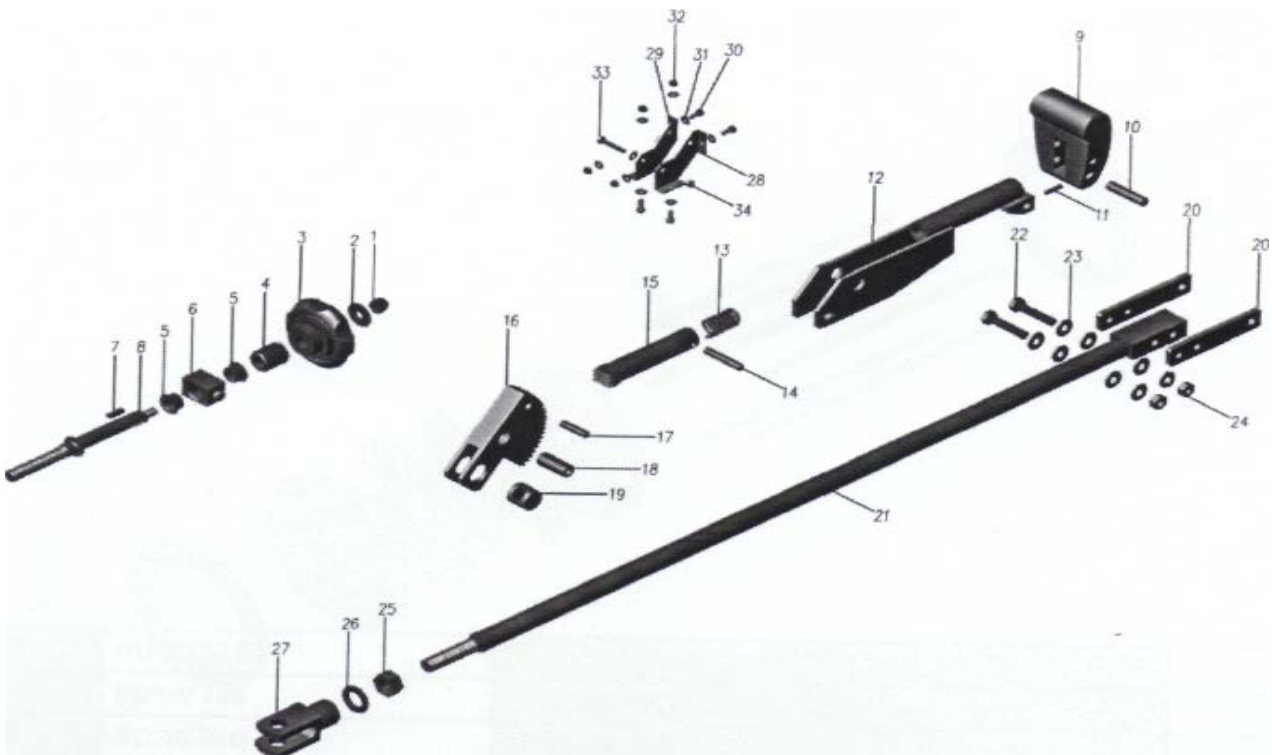
SC10 (250 mm) Vue n°3 : Axe Hexagonal



Liste des pièces – Vue n°3 : Axe Hexagonal

Repère	Référence IMCS	Désignation	Quantité requise
1	ASC10.401	ARBRE HEXAGONAL D'ENTRAINEMENT	1
2	ASC10.402	PALIER ROULEMENT	1
3	ASC 10.403	POULIE DENTEE (BAS)	1
4	ASC10.404	ROULEMENT (ENTRAINEMENT)	2
5	ASC10.405	RONDELLE 55 MM	1
6	ANB40.124	CIRCLIP 72 X 2,5	1
7	ANB70.115	CLAVETTE 10X8X45	1
8	ANB20.134	ECROU M35	1
9	ANB10.218	VIS M8 X 20	4
10	ANB30.212	RONDELLE M8	4
11	ASC10.406	RONDELLE 44 MM	1

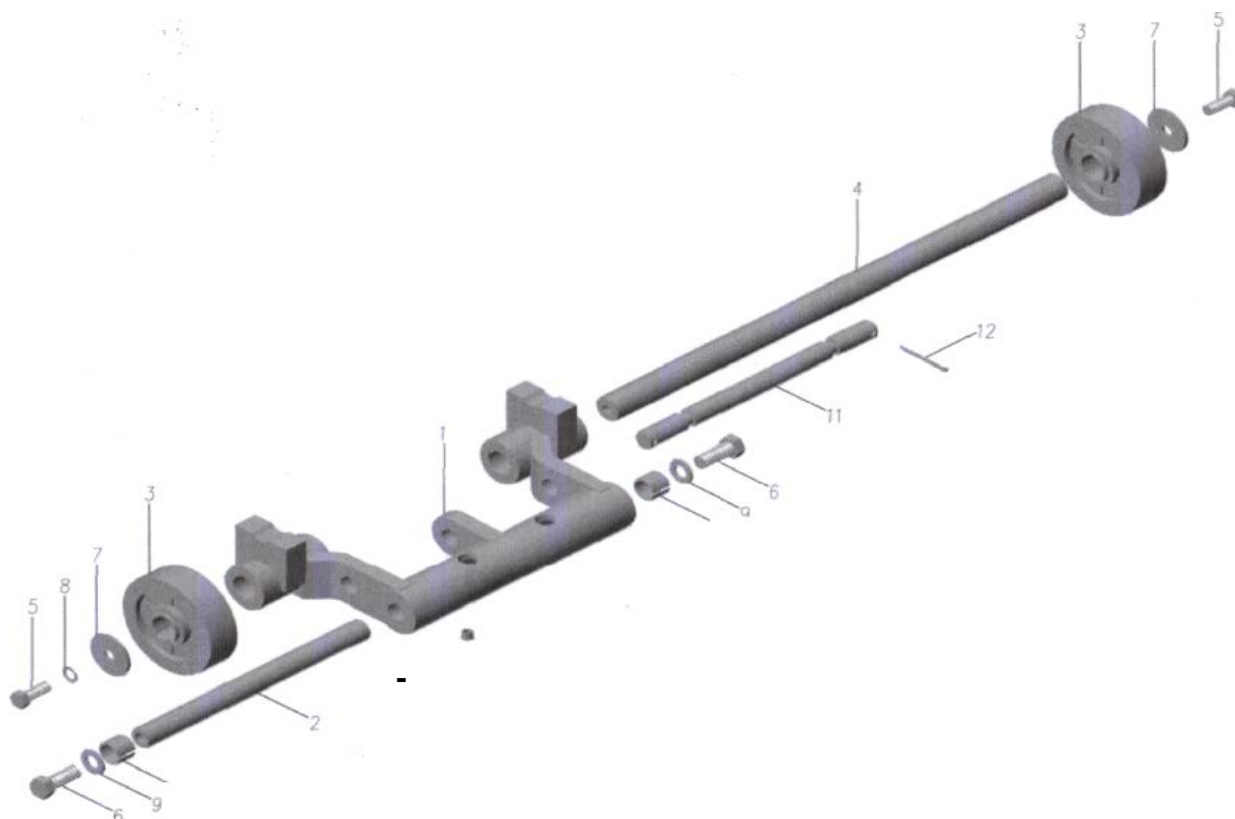
SC10 - 250 – Vue n°4 : Système de Descente



Liste des Pièces – Vue n°4 : Descente et réglage Profondeur de passe – SC10

Repère	Référence IMCS	Désignation	Quantité requise
1	ANB20.130	ECROU M8	1
2	ANB30.114	RONDELLE PLATE	2
3	ASC10.308	MANETTE (REGLAGE FIN)	1
4	ASC10.307	BAGUE	1
5	ASC10.315	BAGUE MB 2215 DU	2
6	ASC10.306	CARRE	1
7	ANB70.113	CLAVETTE	1
8	ASC10.305	AXE (REGLAGE FIN)	1
9	ASC10.301	POIGNEE	1
10	ANB50.140	AXE 8X40	1
11	ANB50.137	GOUPILLE	2
12	ASC10.302	LEVIER	1
13	ASC10.313	RESSORT	1
14	ANB50.139	AXE 6X40	1
15	ASC10.303	LEVIER	1
16	ASC10.304	CLIQUET	1
17	ANB50.136	AXE	1
18	ASC10.311	BAGUE	1
19	ASC10.317	CHAPE	1
20	ASC10.312	PLAQUE	2
21	ASC10.316	TIGE	1
23	ANB30.119	RONDELLE PLATE	8
24	ANB20.132	ECROU	2
25	ANB20.136	ECROU M14	1
26	ANB30.119	RONDELLE	1
27	ANB30.318	CHAPE	1
28	ASC10.309	SUPPORT DROIT	1
29	ASC10.310	SUPPORT GAUCHE	1
30	ANB10.138	VIS M6 X 16	4
31	ANB30.214	RONDELLE	8
32	ANB20.117	ECROU	4
33	ANB10.149	VIS M8 X 50	1
34	ANB20.129	ECROU NYLSTOP	1

Vue n°5 SC10-250 : Pièces Axe Roues AR

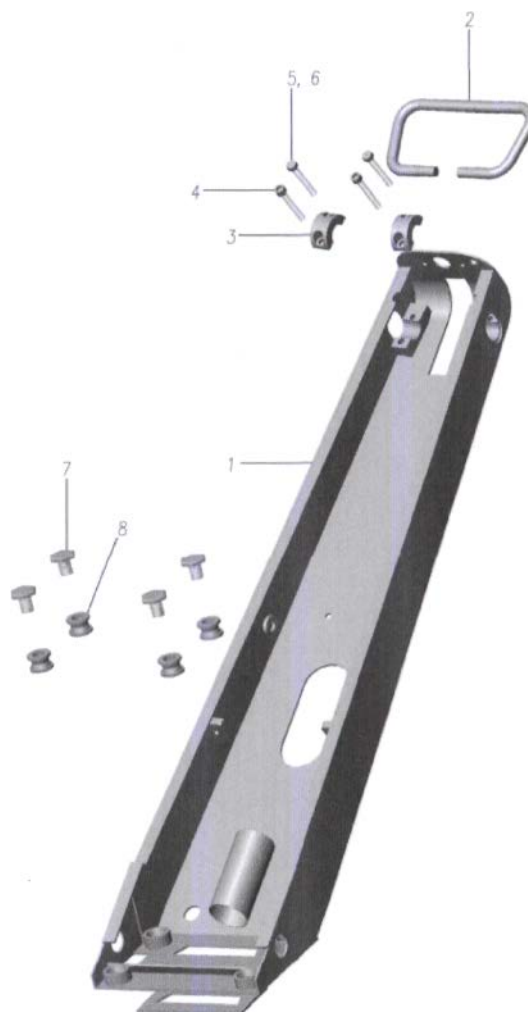


Liste des Pièces – Vue n°5 – Axe Roues AR – SC10

Repère	Référence IMCS	Désignation	Quantité requise
1	ASC10.801	BRAS OSCILLANT	1
2	ASC10.802	ENTRETOISE	1
3	ASC10.803	ROUE AR	2
4	ASC10.804	AXE DE ROUES	1
5	ANB10.114	VIS M8 X 20	2
6	ANB10.136	VIS M10 X 30	2
7	ANB30.112	RONDELLE	2
8	ANB30.212	RONDELLE M8	2
9	ANB30.210	RONDELLE M10	2
10	ASC10.805	BAGUE MB 1620 DU	2
11	ASC10.806	AXE	1
12	ANB50.131	GOUPILLE	2

Vue n°6 SC10-250 : Pièces du Bâti

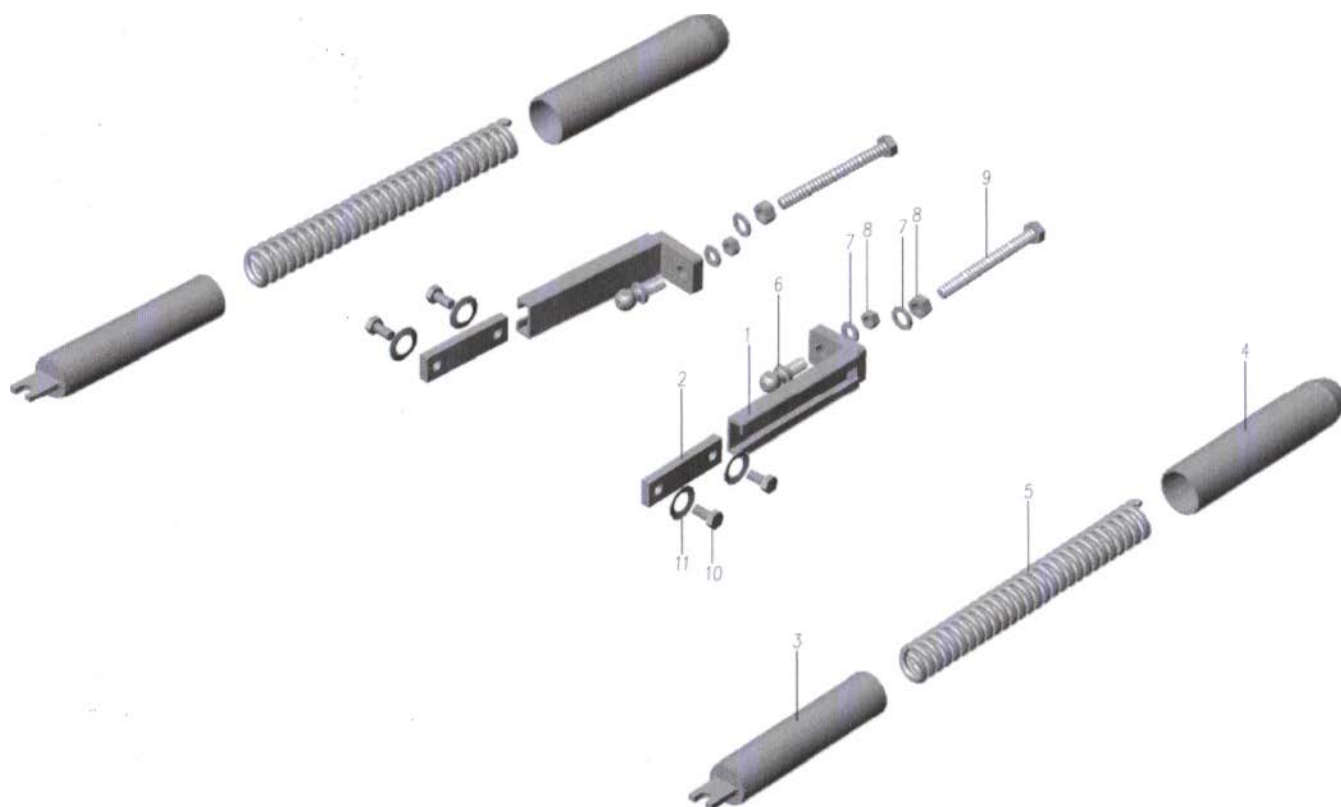
NB : 9 et 10 non représentés



Liste des Pièces – Vue n°6 –BATI – SC10

Repère	Référence IMCS	Désignation	Quantité requise
1	ASC10.201	BATI	1
2	ASC10.202	POIGNEE	1
3	ASC10.203	COLLIER	2
4	ANB10.219	VIS M8 X 25	2
5	ANB10.127	VIS M8 X 40	2
6	ANB30.212	RONDELLE M8	2
7	ASC10.205	ECROU INSERT	8
8	ASC10.204	RONDELLE CAOUTCHOUC	4
9	ANB30.210	RONDELLE M10	4
10	ANB10.137	VIS M10 X 20	4

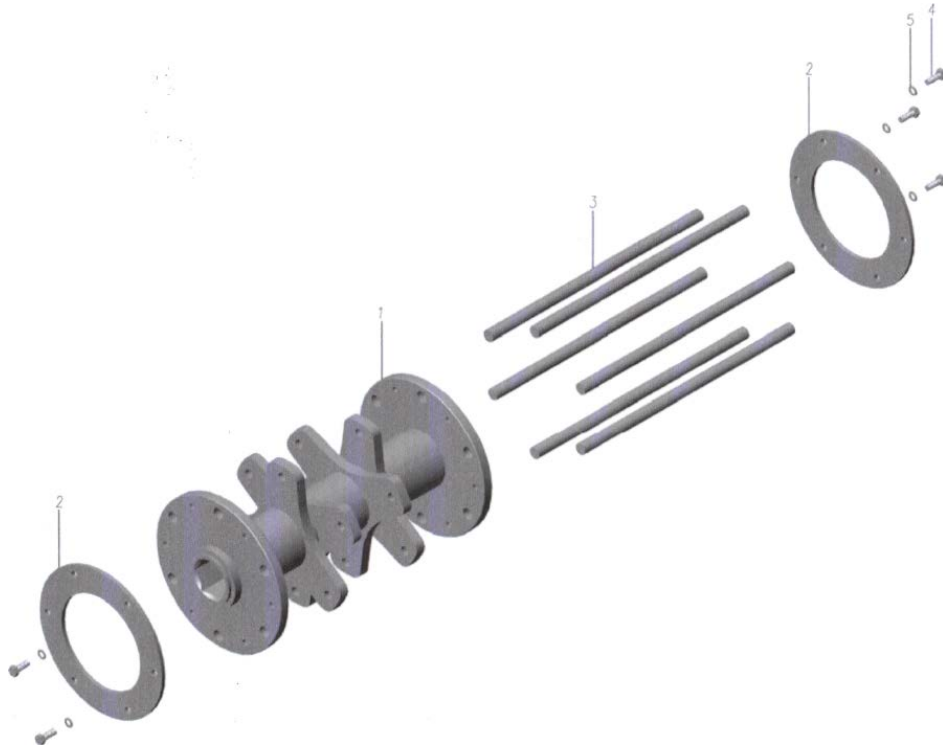
Vue n°7 SC10-250 : Amortisseurs



Liste des Pièces – Vue n°7 –Amortisseurs SC10

Repère	Référence IMCS	Désignation	Quantité requise
1	ASC.10.701	PROFIL	1
2	ASC10.702	TASSEAU	2
3	ASC10.703	TUBE – Bas	2
4	ASC10.704	TUBE – Haut	2
5	ASC10.705	RESSORT	2
6	ASC10.706	ECROU M16	2
7	ANB30.210	RONDELLE M10	2
8	ANB20.115	ECROU M10	4

Vue n°8 SC10-250 : Détail composants Tambour



Liste des Pièces – Vue n°8 – Détail Tambour – SC10

Repère	Référence IMCS	Désignation	Quantité requise
1	AT250	TAMBOUR COMPLET AVEC 6 AXES 14 MM	1
2	ASC10.507	BAGUE de MAINTIEN	2
3	AA250	AXE 14 MM	6
4	ANB10.138	VIS M6 X 16	12
5	ANB30.214	RONDELLE M6	12